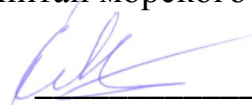


«УТВЕРЖДАЮ»

Капитан морского порта Пригородное


_____Яковлев С.Е.

«24 » августа 2018 г

ПЛАН
УПРАВЛЕНИЯ СУДОВЫМИ ОТХОДАМИ
В МОРСКОМ ПОРТУ ПРИГОРОДНОЕ

Пригородное 2018

Содержание

1. Принятые сокращения и определения.....	Ошибка! Закладка не определена.
2. Введение.....	7
2.1 Цель и задачи Плана	7
2.2 Нормативно-правовая база.....	8
3. Информация о разработчике плана.....	9
4. Характеристика порта.....	10
4.1. Географическое положение.....	10
4.2 Основное направление перевозок и номенклатура обрабатываемого груза.....	11
4.3 Грузооборот.....	11
Закладка не определена.	Ошибка!
4.4 Судоборот порта.....	11
4.5 Структура порта и причальные сооружения	Ошибка!
Закладка не определена.	
4.6 Складское хозяйство.....	Ошибка!
Закладка не определена.	
4.7 Портовый флот.....	Ошибка!
Закладка не определена.	
5. Процедура приема судовых отходов.....	Ошибка!
Закладка не определена.	
5.1. Порядок подачи информации о количестве судовых отходов.....	Ошибка!
Закладка не определена.	
5.2. Порядок организации приема судовых отходов.....	Ошибка!
Закладка не определена.	
5.3. Прием нефтесодержащих (ляльных) вод и нефтяных остатков (шлама)	Ошибка!
Закладка не определена.	
5.4. Прием сточных вод.....	Ошибка!
Закладка не определена.	
5.5. Прием мусора.....	Ошибка!
Закладка не определена.	
6. Контроль за исполнением.....	Ошибка!
Закладка не определена.	

7. *Корректировка Плана*..... 22

1. Принятые сокращения и определения

Сокращения

<i>ВПУ</i> -	Выносное погрузочное устройство
<i>ИГПК</i> -	Инспекция государственного портового контроля
<i>ИМО</i> -	Международная морская организация
<i>КЗМС (МЕРС)</i> -	Комитет по защите морской среды
<i>МАРПОЛ 73/78</i> -	Международная конвенция по предотвращению загрязнения с
<i>(МАРПОЛ 73/78)</i> -	судов 1973 г., измененная протоколом 1978 г. к ней
<i>Росморречфлот</i> -	Федеральное агентство морского и речного транспорта
<i>Росприроднадзор</i> -	Федеральная служба по надзору в сфере природопользования
<i>СЭИК</i> -	«Сахалин Энерджи Инвестмент Компани Лтд.»
<i>СПГ</i> -	Сжиженный природный газ
<i>ТБО</i> -	Твердые бытовые отходы
<i>ФГБУ</i> -	Федеральное государственное бюджетное учреждение
<i>«АМП СКК»</i> -	«Администрация морских портов Сахалина, Курил и Камчатки»
<i>ФККО</i> -	Федеральный классификационный каталог отходов

Определения

С целью одинаковой интерпретации терминов, используемых в «Плане управления судовыми отходами», ниже представлены основные используемые определения:

Бытовые отходы (категория С) – все виды отходов, не охваченные другими приложениями, которые образуются в жилых помещениях судна. Бытовые отходы не включают бытовые сточные воды.

Владельцы объектов инфраструктуры морского порта - юридические лица или индивидуальные предприниматели, зарегистрированные в соответствии с законодательством Российской Федерации и осуществляющие эксплуатацию объектов инфраструктуры морского порта от своего имени независимо от того, являются они собственниками данных объектов или используют их на ином законном основании;

Загрязнение окружающей среды – поступление в окружающую среду вещества и (или) энергии, свойства, местоположение или количество которых оказывают негативное воздействие на окружающую среду.

Зола от инсинераторов (категория Е) – зола и шлак из судовых инсинераторов, используемых для сжигания мусора.

Кулинарный жир (категория D) – любой тип пищевого масла или животного жира, используемый или предназначенный для использования с целью подготовки или приготовления пищи, но не включает сами продукты питания, которые готовятся с использованием этих масел и жиров.

Морской терминал - совокупность объектов инфраструктуры морского порта, технологически связанных между собой и предназначенных и (или) используемых для осуществления операций с грузами, в том числе для их перевалки, обслуживания судов, иных транспортных средств и (или) обслуживания пассажиров;

Нефтедержжащие (ляльные) воды – нефтеводная смесь, образующаяся в подсланевых пространствах машинного отделения судов, в результате их нормальной эксплуатации.

Мусор – все виды пищевых, бытовых и эксплуатационных отходов, все виды пластмасс, остатки груза, зола от инсинераторов, кулинарный жир, орудия лова и туши животных, которые образуются в процессе нормальной эксплуатации судна и подлежат постоянному или периодическому удалению.

Нефтяные остатки – отсепарированный шлам, отработанное смазочное масло, нефть из сепараторов ляльных вод, утечки топлива и масла.

Обращение с отходами – деятельность по сбору, накоплению, использованию, обезвреживанию, транспортированию, размещению отходов.

Объекты инфраструктуры морского порта - портовые гидротехнические сооружения, внутренние рейды, якорные стоянки, доки, буксиры, ледоколы и иные суда портового флота, средства навигационного оборудования и другие объекты навигационно-гидрографического обеспечения морских путей, системы управления движением судов, информационные системы, перегрузочное оборудование, железнодорожные и автомобильные подъездные пути, линии связи, устройства тепло-, газо-, водо- и электроснабжения, иные устройства, оборудование, инженерные коммуникации, склады, иные здания, строения, сооружения, расположенные на территории и (или) акватории морского порта и предназначенные для обеспечения безопасности мореплавания, оказания услуг в морском порту, обеспечения в морском порту государственного контроля (надзора);

Операторы морского терминала (причала) – организации, осуществляющие эксплуатацию морского причала, операции с грузами, в том числе их перевалку, обслуживание судов, иных транспортных средств и (или) обслуживание пассажиров.

Остатки груза (категория G) – остатки любого груза, не охваченные другими Приложениями к МК МАРПОЛ 73/78 и остающиеся на палубе или в трюмах после погрузки или выгрузки, включая излишки или россыпи при погрузке и выгрузке, независимо от того, находится ли груз в сыром или сухом состоянии, или оказавшиеся в промывочной воде, но исключая пыль от груза, остающуюся на палубе после ее смывки, или пыль на внешних поверхностях судна.

Орудия лова (категория H) – любое физическое устройство или его часть, или сочетание предметов, которые могут быть помещены на или в воду, или на морское дно с намеченной целью вылова или осуществления контроля для последующего вылова или добычи морских или пресноводных организмов.

Пищевые отходы (категория В) – любые испорченные или неиспорченные пищевые продукты, такие, как фрукты, овощи, молочные продукты, птица, мясные продукты и пищевые остатки, образующиеся на судне.

Пластмасса (категория А) – твердый материал, который содержит в качестве основного ингредиента один высокомолекулярный полимер или более и который образуется (формируется) во время либо производства полимера, либо, изготовления с целью получения конечного продукта с помощью нагревания и/или давления.

Портовые гидротехнические сооружения - инженерно-технические сооружения (берегозащитные сооружения, волноломы, дамбы, молы, пирсы, причалы, а также подходные каналы, подводные сооружения, созданные в результате проведения дноуглубительных работ), расположенные на территории и (или) акватории морского порта, взаимодействующие с водной средой и предназначенные для обеспечения безопасности мореплавания и стоянки судов;

Приемные сооружения – сооружение береговое, плавучее или их сочетание в единой технологической системе, предназначенное для приема с судов вредных веществ или содержащих такие вредные вещества смесей, которые накапливаются на судах в процессе нормальной эксплуатации, но не могут быть сброшены в море в соответствии с действующими международными конвенциями или национальными правилами государств, в водах которых суда совершают свое плавание.

Причал – портовое гидротехническое сооружение, предназначенное для стоянки и обслуживания судов, обслуживания пассажиров, в том числе посадки их на суда и высадки их с судов, осуществления операций с грузами. Размещение отходов – хранение и захоронение отходов.

Сточные воды – стоки и прочие отходы из всех типов туалетов, писсуаров, унитазов, из раковин, ванн, душевых и шпигатов, находящихся в медицинских помещениях, стоки из помещений в которых содержатся животные, прочие стоки, если они смешаны с перечисленными стоками. Судовые отходы – все виды отходов в определении Приложений I, II, III, IV, V, VI Конвенции МАРПОЛ 73/78 и Поправок к ним.

Территория морского порта включает в себя земли, земельные участки, акваторию морского порта, используемые в целях, предусмотренных настоящим Федеральным законом, либо предназначенные для использования в указанных целях.

Туши животных – тела любых животных, которые перевозятся на судне в качестве груза и которые умерли или подверглись эвтаназии во время рейса.

Транспортирование отходов – перемещение отходов с помощью транспортных средств вне границ земельного участка, находящегося в собственности юридического лица или индивидуального предпринимателя либо предоставленного им на иных правах.

Услуги в морском порту – услуги, оказание которых пользователям обычно осуществляется в морском порту и на подходах к нему в соответствии с международными договорами РФ и законодательством РФ.

Эксплуатационные отходы (категория F) – все твердые отходы (включая шлам), не охваченные другими Приложениями, которые собираются на борту во время обычного технического обслуживания или эксплуатации судна или используются для размещения и обработки груза.

2. Введение

«План управления судовыми отходами в морском порту Пригородное» (далее – План) отражает нормативную базу положений Резолюции ИМО МЕРС. 83(44) «Руководство по обеспечению достаточности портовых приемных сооружений для отходов», регулирует вопросы планирования и деятельности портовых приемных сооружений, их техническое обеспечение и порядок функционирования на уровне необходимой достаточности, определяемой специализацией порта.

План отражает формирование технологических условий для снятия и размещения судовых отходов, образующихся при нормальной эксплуатации судов, а также иных отходов, в том числе связанных с грузом, в объеме выполнения Международной Конвенции по предотвращению загрязнений с судов 1973 г., измененной протоколом 1978 года, портовых и национальных правил.

План основан на действующем национальном законодательстве по обращению с отходами производства и потребления, государственном регулировании портовой деятельности и выполнении международных обязательств Российской Федерации в области торгового мореплавания, с целью обеспечения адекватности приемных сооружений для снятия отходов с судов в морском порту Пригородное.

Функция государственного надзора и контроля за деятельностью предприятий по оказанию экологических услуг судам, условиям содержания сооружений для размещения и утилизации судовых отходов осуществляется компетентными Федеральными органами на основании законодательства Российской Федерации.

Деятельность предприятий по оказанию экологических услуг судам, полигонов для размещения и утилизации отходов с судов осуществляется на коммерческой основе в рамках действующего законодательства Российской Федерации.

«План управления судовыми отходами» должен регулярно пересматриваться, обновляться и распространяться для информации и выполнения всем стивидорным компаниям, судовым агентам, действующим в порту Пригородное, а также другим сторонам, участвующим в реализации Плана или заинтересованным в его выполнении.

2.1 Цель и задачи Плана

Настоящий План предусматривает следующие цели:

- сведение к минимуму рисков несанкционированного сброса судовых отходов;
- разработка и реализация технологических мероприятий по обеспечению эффективного сбора и размещения всех категорий судовых отходов, недопущение вынужденного простоя судов в ожидании или невыполнения заявок на снятие отходов;
- проведение технической политики, направленной на поддержание в нормативной достаточности технических средств порта для снятия и размещения судовых отходов;
- проведение государственной политики, направленной на перспективное развитие и модернизацию приемных портовых сооружений. Задачами Плана являются:
- мониторинг движения всех категорий судовых отходов в порту;
- контроль выполнения работ по снятию и размещению судовых отходов в порту и на якорных стоянках судов;
- контроль движения судовых отходов при оформлении приходов-отходов судов;
- организация системного взаимодействия федеральных органов по надзору и контролю за деятельностью предприятий, осуществляющих экологические услуги в порту. План затрагивает все виды судовых отходов с судов, заходящих в морской порт Пригородное, которые возникли в процессе эксплуатации судна или связаны с видом перевозимого на судне груза, включая нефтесодержащие отходы, сточные воды, твердые отходы и др. План должен регулярно пересматриваться, обновляться и распространяться для информации и выполнения всем стивидорным компаниям, судовым агентам, действующим в морском порту Пригородное, а также другим сторонам, участвующим в реализации Плана или заинтересованным в его выполнении.

2.2 Нормативно-правовая база

Настоящий План разработан в соответствии со следующими нормативно-правовыми актами:

1. Международная конвенция по предотвращению загрязнения с судов 73/78 (МК МАРПОЛ 73/78).
2. Федеральные законы РФ:
 - Федеральный закон от 08.11.2007 г. № 261-ФЗ «О морских портах в РФ и о внесении изменений в отдельные законодательные акты РФ»;
 - Федеральный закон от 10.01.2002 г. № 7-ФЗ «Об охране окружающей среды»;
 - Федеральный закон от 24.06.1998 г. № 89-ФЗ «Об отходах производства и потребления»;

Издание 2	Морской порт Пригородное План управления судовыми отходами	стр. 9 из 17
-----------	---	--------------

– Федеральный закон от 31.07.1998 г. № 155-ФЗ «О внутренних морских водах, территориальном море и прилегающей зоне Российской Федерации»;

– Федеральный закон от 17.12.1998 г. № 191-ФЗ «Об исключительной экономической зоне РФ»;

– Водный кодекс РФ от 16.11.1995 г. № 167-ФЗ. 3. Постановления Правительства РФ:

3. Постановления Правительства РФ:

– Постановление Правительства РФ от 03.09.2010 г. № 681 «Об утверждении Правил обращения с отходами производства и потребления в части осветительных устройств, электрических ламп, ненадлежащие сбор, накопление, использование, обезвреживание, транспортирование и размещение которых может повлечь причинение вреда жизни, здоровью граждан, вреда животным, растениям и окружающей среде»;

– Постановление Правительства РФ от 12.08.2010 г. № 620 «Об утверждении технического регламента о безопасности объектов морского транспорта»;

– Постановление Правительства РФ от 24.03.2000 г. № 251 «Об утверждении перечня вредных веществ, сброс которых в исключительной экономической зоне РФ с судов, других плавучих средств, летательных аппаратов, искусственных островов, установок и сооружений запрещен»;

– Постановление Правительства РФ от 03.10.2000 г. № 748 «Об утверждении пределов допустимых концентраций и условий сброса вредных веществ в исключительной экономической зоне РФ».

4. «Общие правила плавания и стоянки судов в морских портах РФ и на подходах к ним», утвержденные приказом Минтранса РФ от 26 октября 2017 г. № 463.

5. «Правила охраны труда в морских портах. ПОТ РО–152-31.82.03-96» утвержденные приказом Минтранса РФ от 09.01.1996 г. № 2.

6. Руководство РМРС по применению положений МК МАРПОЛ 73/78.

7. «Обязательные постановления в морском порту Пригородное», утвержденные приказом Минтранса РФ от 19 января 2015 г. №4.

8. Санитарные правила для морских судов СССР.

3. Информация о разработке плана

Служба капитана морского порта Пригородное, является филиалом ФГБУ «Администрации морских портов Сахалина, Курил и Камчатки», которое находится в ведении Федерального агентства морского и речного транспорта.

Капитан морского порта руководит мероприятиями по предотвращению загрязнения акватории морского порта с судов отходами производства и потребления, сточными и

Издание 2	Морской порт Пригородное План управления судовыми отходами	стр. 10 из 17
-----------	---	---------------

(или) нефтесодержащими водами, нефтью и другими опасными и (или) вредными для здоровья человека и (или) окружающей среды веществами и ликвидации последствий такого загрязнения;

Обеспечение экологической безопасности и охраны окружающей среды достигается путем:

- организации и контроля мероприятий по предотвращению загрязнения окружающей среды судовым мусором;
- контроля деятельности операторов морских причалов, обеспечивающих прием судового мусора;
- организации мер по ликвидации аварийных загрязнений окружающей среды с судов.

Контактная информация

Капитан морского порта Пригородное

Тел: (42435) 4-33-51

E-mail: PrPSC@ampskk.ru

ИГПК морского порта Пригородное

(режим работы круглосуточный)

Тел/Факс:(42435) 4-33-52

E-mail: PrPSC@ampskk.ru

Уполномоченным лицом, ответственным за выполнение «Плана управления судовыми отходами в морском порту Пригородное», является заместитель капитана морского порта Лобков Юрий Михайлович.

Тел.: 8 (42435) 4-33-54.

E-mail: PrPSC@ampskk.ru

4. Характеристика порта

4.1. Географическое положение

Морской порт Пригородное, открытый в декабре 2008 г., является специализированным портом, предназначенным для отгрузки сжиженного природного газа и сырой нефти на морские суда. Порт расположен на южном побережье острова Сахалин в заливе Анива к востоку от устья реки Меря рядом с поселком Пригородное Сахалинской области (рисунок 6.1). Географические координаты порта следующие: 46°35' с.ш., 142°55' в.д. Рядом с портом, к северу от него, находится завод по сжижению природного газа и комплекс для хранения запаса нефти перед отгрузкой.

Издание 2	Морской порт Пригородное План управления судовыми отходами	стр. 11 из 17
-----------	---	---------------

Навигация в порту Пригородное осуществляется круглогодично, однако ежегодно в период с 15 января по 31 марта в порту объявляется ледовая навигация.

4.2 Основное направление перевозок и номенклатура обрабатываемого груза

Морской порт Пригородное осуществляет перевалку экспортных наливных грузов, представленных сырой нефтью и сжиженным природным газом. Сжижение газа осуществляется на расположенном в непосредственной близости от порта заводе по производству сжиженного природного газа (СПГ) на двух технологических линиях проектной мощностью по 4,8 млн. т СПГ в год каждая. Сырая стабилизированная нефть поступает по магистральному трубопроводу с Пильтун-Астохского и Лунского месторождений.

Перевалку грузов в порту осуществляет компания «Сахалин Энерджи Инвестмент Компани Лтд.» («Сахалинская энергия»). Для содействия ее деятельности в порту Пригородное было учреждено ЗАО «Порт Пригородное», которое является совместным предприятием на паритетной основе компаний «Сахалин Энерджи» и ОАО «Совкомфлот» и выполняет в порту административно-управленческие функции.

4.3 Грузооборот

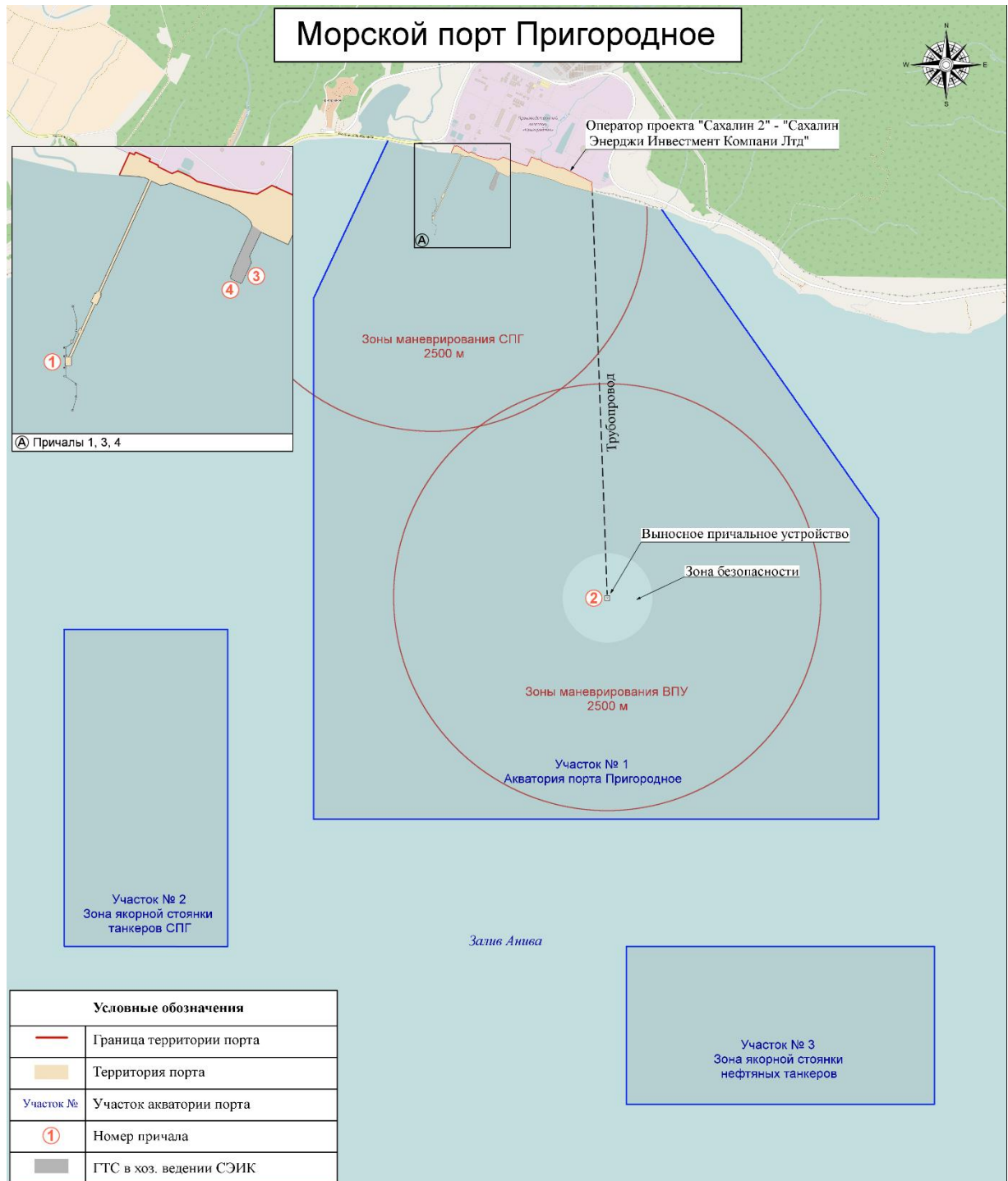
Общая пропускная способность грузовых терминалов морского порта Пригородное составляет 19600 тыс. т в год. Фактический объем перевалки наливных грузов за 2017 год составил 17370017,658 тонн. Все грузы отправлялись на экспорт.

4.4 Судооборот порта

В 2017 году заходы в морской порт Пригородное были выполнены нефтеналивными танкерами дедеветом более 100 тысяч тонн и танкерами-газовозами вместимостью около 150 тысяч м³ природного газа.

Издание 2	Морской порт Пригородное План управления судовыми отходами	стр. 12 из 17
-----------	---	---------------

4.5 Структура порта и причальные сооружения



Площадь территории порта Пригородное составляет 19,8 га, акватория порта занимает 57,8 км². Причальный фронт разбит на 4 причала, характеристики, и специализация которых приведены в таблице 5.3. Схема размещения причальных сооружений морского порта Пригородное представлена на рисунке 5.2.

Таблица 5.3 – Характеристика причалов порта Пригородное

№ причала	Длина, м	Глубина, м	Оборудование	Пропускная способность, тыс. т в год	Специализация
№ 1 – причал отгрузки СПГ	425	13,0	Погрузочные стендеры (4 шт.)	9600	Отгрузка сжиженного природного газа с завода СПГ
№ 2 – ВПУ Терминала отгрузки нефти	-	17,5	Летний или зимний грузовой шланг и швартовый бридель	10000	Отгрузка сырой нефти
№ 3 и 4 – причалы Терминала экологического флота	146,3	7,3	Рольганг для спуска/поднятия и ремонта грузовых шлангов; плавучие боновые ограждения	-	Стоянка судов портофлота и морспецподразделения по ликвидации аварийных разливов нефти

Причал для отгрузки сжиженного природного газа, поступающего с завода СПГ, – причал № 1 – соединен с берегом подходной эстакадой длиной 805 м. Длина причального фронта составляет 425 м. У причала могут обрабатываться танкеры СПГ с максимальной осадкой 12,0 м, длиной 300 м и шириной 50 м. Грузовместимость обрабатываемых танкеров составляет 20-30 тыс. м³ и 125-145 тыс. м³.

Терминал отгрузки нефти, расположенный на смежной с заводом СПГ промышленной площадке, является конечным пунктом магистрального нефтепровода, обеспечивает прием и накопление необходимых объемов сырой нефти, а также отгрузку нефти на морские суда. Выносное причальное устройство Терминала отгрузки нефти – причал № 2 – представляет собой вращающееся на 360° на круглой платформе устройство для швартовки и стоянки танкеров и отгрузки сырой нефти через подводный трубопровод. Высота ВПУ составляет 61,95 м, глубина моря в районе его размещения – 28,2 м, отдаленность от берега – 4,5 км. У ВПУ могут обрабатываться нефтеналивные танкеры с максимальными осадкой 17,5 м и длиной 300 м.

Причалы Терминала экологического флота – № 3 и 4 – предназначены для стоянки и обслуживания судов портового и служебно-вспомогательного флота, среднетоннажных сухогрузных судов с максимальными осадкой 7,3 м, шириной 30 м и длиной 96 м (у причала № 3) и длиной 50 м (у причала № 4).



Издание 2	Морской порт Пригородное План управления судовыми отходами	стр. 15 из 17
-----------	---	---------------

Рис. 5.2 Технологическая схема морского порта Пригородное.

4.6 Складское хозяйство

В границах морского порта Пригородное складирование грузов не осуществляется. Сырая нефть, предназначенная для последующей погрузки на танкеры, хранится на Терминале отгрузки нефти, расположенном в 500 м к востоку от завода СПГ. Хранение нефти осуществляется в двух вертикальных стальных резервуарах, снабжённых плавающей крышей, объемом по 100 тыс. м³ каждый.

Хранение сжиженного газа осуществляется в двух резервуарах для хранения СПГ объемом по 100 000 м³ каждый, размещенных на территории завода СПГ.

4.7 Портовый флот

В состав портового флота входят принадлежащие ООО «Свицер Сахалин Терминал Тоуэдж» 4 однотипных буксира-кантовщика («Svitzer Sakhalin», «Svitzer Aniva», «Svitzer Korsakov» и «Svitzer Busse») мощностью по 6550 л.с. каждый и 2 катера для заводки швартовых концов «Svitzer Krilyon» и «Svitzer Moneron» мощностью по 544 л.с., спасательное судно «Агат».

5. Процедура приема судовых отходов

Собственное оборудование для обработки береговых отходов порта, а также приемные сооружения по приему и очистке нефтесодержащих вод, инсинераторы и др., в морском порту Пригородное отсутствуют. Сбор судовых отходов осуществляется на основании договоров, заключаемых между организацией, принимающей отходы и оператором порта.

5.1. Порядок подачи информации о количестве судовых отходов

Заявки с судов на удаление судовых отходов подаются через морских агентов. Заявка оформляется в произвольной форме. При сдаче судовых отходов запрещается их смешивание. По окончании снятия судовых отходов организация, оказавшая такую услугу, обязана выдать капитану судна, либо лицу его заменяющему, справку установленной формы об объеме и перечне удаленных с судна отходов. Судам, не сдавшим до выхода из порта нефтесодержащие (ляльные) воды, нефтесодержащие смеси, нефтяные остатки, сточные воды, мусор, объемы сборных танков (контейнеров) которых, не позволяют обеспечить переход в следующий порт захода или произвести сброс в разрешенном районе, с соблюдением требований Конвенции МАРПОЛ-73/78 и постановлений Правительства Российской Федерации, выход из порта запрещен. При оформлении документов выхода из порта администрация судна обязана предъявить в ИГПК документы о сдаче судовых отходов.

За нарушения, следствием которых явилось бы загрязнение окружающей среды, виновная сторона подвергается штрафу и взысканию ущерба за нанесение вреда природной среде в соответствии с законодательством РФ. Наложение штрафных санкций не освобождает виновную сторону от оплаты стоимости фактических расходов по ликвидации загрязнения окружающей среды.

5.2. Порядок организации приема судовых отходов

В соответствии с природоохранным законодательством РФ сброс нефтесодержащих, неочищенных сточных вод, а также всех категорий мусора запрещен. Основными способами удаления образующегося на судне мусора должны быть уничтожение мусора на судне или сдача его на береговые сооружения. Нефтесодержащие (ляльные) и сточные воды с судов также подлежат сдаче. В морском порту Пригородное осуществляются услуги по приему судовых отходов, таких как: нефтесодержащие (ляльные) и сточные воды, шлам нефти и нефтепродуктов (нефтяные остатки), мусор, пластик, пищевые отходы, аккумуляторы, отработанные ртутьсодержащие лампы, электронные отходы и т.д. Данные услуги предоставляются по заявкам администрации

судна. Перечень организаций оказывающих услуги по приему судовых отходов в морском порту Пригородное представлен в таблице 6.1. Процедуры по оказанию услуг на прием отходов заключаются в следующем:

1. Направление письменной заявки заказчиком исполнителю на прием отходов.
2. Подтверждение заявки исполнителем на прием отходов.
3. Заказчик перед передачей отходов, предоставляет их в упакованном виде в контейнеры или тару, причем отдельную для каждого вида.
4. Сдача отходов после взвешивания и пересчета производится по акту приема – передачи, который является подтверждением оказания услуг.
5. Нефтедержащие смеси, отработанные масла, нефтешлам принимаются в герметичные двухсотлитровые бочки, либо перекачиваются в цистерну.
6. Отработанные аккумуляторные батареи свинцовые принимаются в чистом виде.
7. Промасленная ветошь, отработанные промасленные фильтры принимаются в герметической невозвратной таре (полиэтиленовый мешок) после предварительного взвешивания, весом не более 15 кг.
8. Отработанные ртутьсодержащие лампы принимаются в картонные, деревянные ящики с сепарацией, исключающие их повреждение.
9. Медицинские отходы принимаются в герметичной невозвратной таре (плотный полиэтиленовый мешок), вес которой не должен превышать 10 кг.

Таблица 6.1 - Организации, осуществляющие деятельность с судовыми отходами

Наименование	Адрес, телефон, факс, эл. почта	Руководитель	Сведения о лицензии на обращение с опасными отходами, сертификации в отношении услуг по обращению с опасными отходами	Сведения о принимаемых отходах в соответствии с лицензией
ООО «Морсервисэкология»	693014, Сахалинская область, г. Южно-Сахалинск, ул. 1я Дежнева, д.14 89242813444; 891475888995.	Башанов Анатолий Николаевич	Лицензия: № 04900071 от 22.12.2017г. срок действия – бессрочно (сбор, транспортирование, утилизация)	Нефтесодержащие смеси, нефтешлам, льяльные воды, промасленная ветошь, отработанные масла, промасленные фильтры, твердо-бытовые отходы, отработанные аккумуляторные батареи, лампы люминесцентные, покрышки автомобильные, медицинские отходы, эксплуатационные отходы, золы, шлаки от топочных установок, электронные отходы, сорбенты загрязненные нефтепродуктами, пластик.
ИП Тарасов	694020, Сахалинская область, г. Корсаков, ул. Нагорная д.3/1. кв.19 E-mail:a.tarasov101@yandex.ru Тел:89625805092	Тарасов Александр Анатольевич	Лицензия: серия (65)-912-СТБ от 29.07.2016г. срок действия – бессрочно (сбор, транспортирование, обезвреживание) серия 065 № 00094, от 14 марта 2016, срок действия – бессрочно (сбор, транспортирование, обезвреживание)	Нефтесодержащие смеси, нефтешлам, льяльные воды, промасленная ветошь, отработанные масла, промасленные фильтры, твердо-бытовые отходы, отработанные аккумуляторные батареи, лампы люминесцентные, покрышки автомобильные, медицинские отходы, эксплуатационные отходы, золы, шлаки от топочных установок, электронные отходы, сорбенты загрязненные нефтепродуктами, пластик.

5.3. Прием нефтесодержащих (ляльных) вод и нефтяных остатков (шлама)

Каждое судно должно быть оборудовано выведенным на оба борта трубопроводом для сдачи нефтесодержащих ляльных вод машинных помещений и нефтяных остатков (шлама) в приемные сооружения, сливные соединения которого имеют фланцы со стандартными размерами в соответствии с ч. II п. 10.2.2.1 «Руководства по применению положений МК МАРПОЛ 73/78» РМРС. При сдаче нефтесодержащих (ляльных) вод необходимо обеспечить исключение попадания их на территорию и акваторию порта. В соответствии с требованиями «Руководства по применению положений МК МАРПОЛ 73/78» РМРС, на каждом судне должен быть предусмотрен один из следующих видов оборудования для предотвращения загрязнения моря нефтесодержащими (ляльными) водами и нефтяными остатками:

- сепаратор ляльных вод с фильтрующим оборудованием;
- сигнализаторы;
- танки ляльных вод;
- танки нефтяных остатков.

Сдача нефтесодержащих (ляльных) вод отходов осуществляется на основе договора заключенного с организацией, осуществляющей прием данных вод. Организации, осуществляющие деятельность по приему и очистке нефтесодержащих (ляльных) вод приведены в таблице 6.1.

5.4. Прием сточных вод

Каждое судно должно быть оборудовано (вне зависимости от наличия установки для обработки сточных вод либо сборной цистерны сточных вод) выведенным на оба борта трубопроводом для сдачи сточных вод в приемные сооружения, сливные соединения которого должны иметь фланцы в соответствии с ч. IV п. 3.5.1 «Руководства по применению положений МК МАРПОЛ 73/78» РМРС. В соответствии с требованиями «Руководства по применению положений МК МАРПОЛ 73/78» РМРС, на каждом судне должен быть предусмотрен один из следующих видов оборудования для предотвращения загрязнения морской среды сточными водами:

- сборные цистерны;
- установка для обработки сточных вод (биоустановка);
- система для измельчения и обеззараживания сточных вод.

Организации, осуществляющие деятельность по приему и очистке сточных вод приведены в таблице 6.1.

5.5. Прием мусора

На каждом судне должны быть предусмотрены устройства для хранения и сбора мусора. В зависимости от таких факторов, как тип судна, район плавания, численность экипажа и т. д., суда могут оборудоваться инсинераторами и устройствами для обработки мусора. Любой образующийся на судне мусор подлежит сбору в специально предназначенные емкости с последующим уничтожением на судне, либо сдачей на береговые приемные сооружения. Твердые отсепарированные остатки нефти и нефтепродуктов, промасленная ветошь, мусор, мелкая тара, технические, пищевые и прочие бытовые отходы сдаются с судна на берег или судно-сборщик в упаковке, не допускающей попадание указанных отходов в окружающую среду.

В соответствии с Резолюцией МЕРС.219 (63) «Руководство 2012 по выполнению Приложения V к Конвенции МАРПОЛ 73/78» рекомендуется следующее разделение по типам сепарируемого мусора:

- пластик;
- пищевые отходы;
- бытовые отходы;
- кулинарный жир;
- зола из инсинераторов;
- эксплуатационные отходы;
- остатки груза невредные для морской среды;
- туши животных;
- орудия лова;
- электронные отходы.



В соответствии с требованиями «Руководства по применению положений МК МАРПОЛ 73/78» РМРС, на каждом судне должен быть предусмотрен один из следующих видов оборудования для предотвращения загрязнения моря мусором:

- емкости для сбора и хранения мусора;
- устройства для измельчения или прессования мусора;
- инсинераторы.

Использование оборудования для обработки мусора дает возможность сброса части мусора в море в тех районах, где сброс необработанного мусора запрещен; снижает уровень требований к помещениям для хранения мусора; облегчает выгрузку мусора в порту для сдачи на приемные сооружения; ускоряет поглощение мусора морской средой. Организации, оказывающие услуги по приему мусора приведены в таблице 6.1.

6. Контроль за исполнением

Государственное регулирование деятельности в морских портах в целях предотвращения загрязнения окружающей среды, соблюдения требований к использованию и охране водных объектов осуществляется в соответствии с Федеральным законом № 261-ФЗ от 08.11.2007 г. «О морских портах и внесении изменений в отдельные законодательные акты РФ». В целом

контрольные функции в области защиты морской среды от загрязнения в портах и на судах осуществляют: Российский морской регистр судоходства, Инспекция государственного портового контроля (ИГПК), территориальный орган Федеральной службы по надзору в сфере природопользования (Росприроднадзор).

Российский морской регистр судоходства выполняет контроль документации и технического оснащения судна при ежегодных освидетельствованиях. Результатом осмотра является выдача свидетельств, в том числе Свидетельства о предотвращении загрязнения нефтью, Свидетельства о предотвращении загрязнения сточными водами, Свидетельства о соответствии оборудования и устройств судна требованиям Приложения V к Международной конвенции по предотвращению загрязнения с судов (МАРПОЛ 73/78), Свидетельства о предотвращении загрязнения атмосферы и др.

Государственный портовый контроль направлен на выполнение судами международных требований, норм и стандартов в области предотвращения загрязнения окружающей среды. Государственный портовый контроль проводится специально уполномоченными инспекторами Инспекции государственного портового контроля, являющейся структурным подразделением администрации порта. Инспекторы ИГПК осуществляют проверку наличия на судне всей необходимой документации, разрабатываемой в соответствии с международными требованиями, в том числе Журнала нефтяных операций, Журнала операций с мусором, Судовых планов по обращению с льяльными водами и мусором, Судового плана чрезвычайных мер по борьбе с загрязнением нефтью, а также проводят контроль технического состояния судна при плановых и внеплановых осмотрах судна. По результатам осмотра составляется акт, при выявлении нарушений выдается предписание для устранения замечаний. Однако в результате подобных осмотров не выявляются факты сдачи или не сдачи отходов или нарушений при обращении с ними.

Государственный экологический контроль представляет собой систему мероприятий, направленных на предупреждение, выявление и устранение нарушений законодательства РФ или применимых международных норм и стандартов по защите морской среды и природных ресурсов внутренних морских вод и территориального моря. В соответствии с Федеральным законом РФ «О внутренних морских водах, территориальном море и прилегающей зоне Российской Федерации» от 31.07.1998 г. № 155-ФЗ, «Правилами осуществления государственного контроля в области охраны окружающей среды (государственного экологического контроля)», утвержденным постановлением Правительства РФ от 27.01.2009 г. № 53, а также «Положением о Федеральной службе по надзору в сфере природопользования», утвержденном постановлением Правительства РФ от 30.07.2004 г. № 400, государственный

экологический контроль во внутренних морских водах и территориальном море РФ осуществляет Федеральная служба по надзору в сфере природопользования (Росприроднадзор).

В морских портах Сахалина контроль за соблюдением экологических требований в области обращения с судовыми отходами осуществляет Отдел по надзору на море Росприроднадзора по Сахалинской области (г. Южно-Сахалинск), тел. 8 (4242) 505-004. Отдельное структурное подразделение Росприроднадзора в порту Пригородное отсутствует. Проверки судов осуществляют государственные инспекторы Росприроднадзора из г. Южно-Сахалинск.

7. Корректировка Плана

Периодическое обновление Плана Настоящий План подлежит корректировке при вступлении в силу новых нормативно-правовых актов, а также при изменении исходных данных, отражающихся в Плане.